

The background features a dynamic, abstract composition of flowing, organic shapes in shades of gold, yellow, and blue against a dark, almost black, backdrop. The shapes appear to be liquid or smoke-like, creating a sense of movement and depth. A bright, glowing blue and yellow light source is visible on the right side, casting a soft glow across the scene.

Novedades de la versión 11

Novedades de la versión 11

La nueva versión del programa ofrece mejoras de gran alcance y nuevas opciones que simplifican la creación de diseños sofisticados para dispositivos impresos, en línea y tabletas. La actualización merece la pena para todos los usuarios que quieran trabajar más rápido, necesiten más comodidad, trabajen con documentos de gran tamaño, creen documentos para "medios sociales", revistas o libros, o compartan documentos con otros usuarios.

Documentos

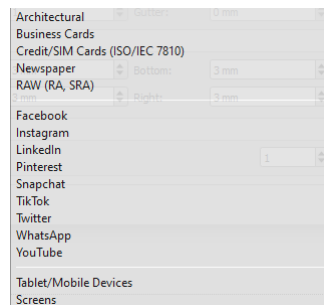
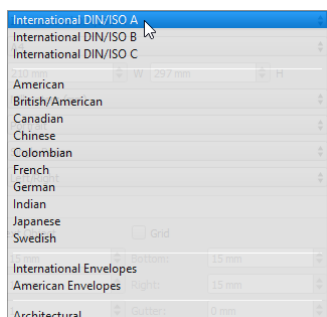
Crear nuevos documentos

La opción **Nuevo** consta ahora de las cuatro opciones **Documento**, **Documento a partir de plantilla**, **Colección** y **Biblioteca**. Tenga en cuenta que no todas las opciones están disponibles en todas las ediciones.

Documento

La opción para crear un nuevo documento se ha reestructurado y ampliado:

- Más de 400 nuevos formatos de papel clasificados según las normas internacionales y nacionales.
- Más de 30 nuevos formatos de documento clasificados según normas internacionales y nacionales.
- Por primera vez, el programa también admite formatos digitales para tabletas, dispositivos móviles y redes sociales (Facebook, WhatsApp, Instagram, LinkedIn). Por tanto, en este contexto ya no hablamos de formatos de papel, sino de formatos de documentos. Por este motivo, también se ha introducido la nueva unidad de medida "Píxel (px)".
- Todos los formatos de documento tienen ahora una unidad de medida predefinida. Por ejemplo, los formatos americanos tienen automáticamente la unidad de medida "pulgada", los formatos digitales (Facebook, WhatsApp, etc.) tienen automáticamente la unidad de medida "Píxel".

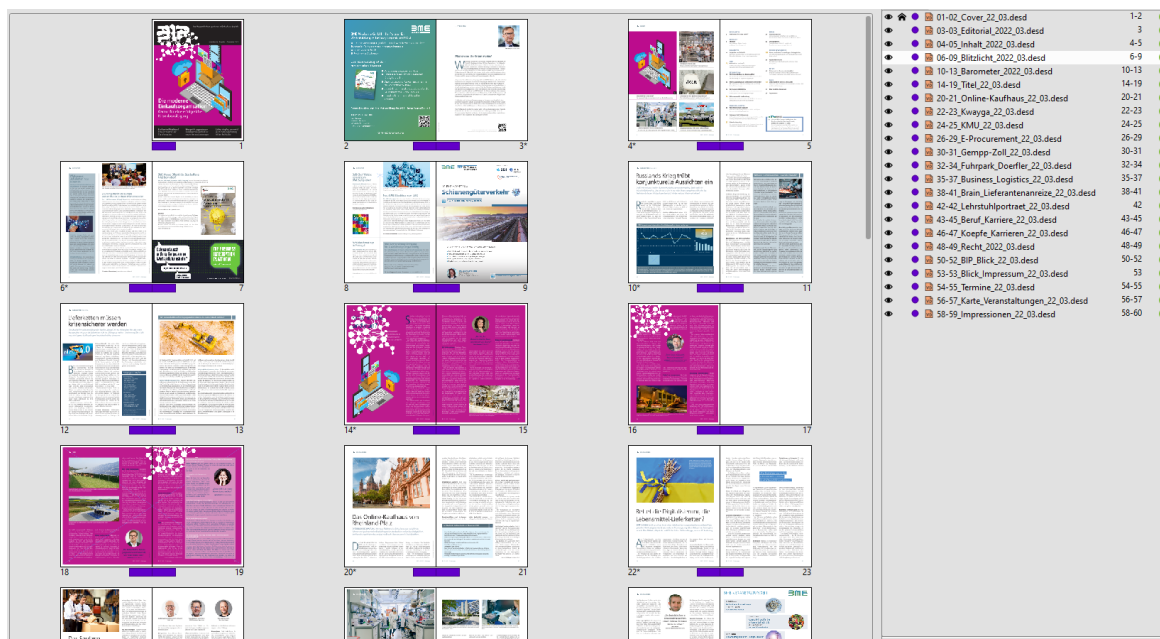


Documento a partir de plantilla

La opción Documento desde plantilla permite crear un nuevo documento basado en una plantilla almacenada en VivaCloud. VivaCloud proporciona plantillas ya preparadas para varios temas (currículos, folletos, etc.). Estas plantillas pueden modificarse y adaptarse como se desee. La gama de plantillas se amplía regularmente y está relacionada con el idioma.

Colección

La opción Colección permite combinar varios documentos (maqueta) en un documento (colección). Esta opción es útil si, por ejemplo, desea crear una revista, un diario, un libro o un proyecto similar que conste de varios documentos.



- Además, puede utilizar la Colección para:
- Sincronizar colores, hojas de estilo, capas, alias o ajustes preestablecidos entre documentos,
- crear de forma totalmente automática directorios entre documentos (tablas de contenido, índices, etc.) para todos los documentos de la colección,
- combinar documentos con diferentes formatos de página, y
- crear automáticamente índices y tablas de contenido para toda la colección,
- archivar colecciones y/o sus documentos.

Biblioteca

La opción **Biblioteca** le permite organizar y almacenar objetos e imágenes en una biblioteca. Esta opción es útil si desea crear, por ejemplo, una revista o un diario o un proyecto similar en el que desee utilizar objetos, grupos, textos, estilos o imágenes recurrentes.

Apertura de documentos

- La opción **Documentos dependientes** permite abrir automáticamente varios documentos además del documento seleccionado. Esta opción es útil cuando, por ejemplo, se desea abrir un documento y su biblioteca al mismo tiempo.
- La apertura de documentos desde **VivaCloud** permite buscar archivos con palabras clave.

- Se ha mejorado la apertura de documentos **InDesign**.
- Las opciones **AI** y **PDF** permiten importar documentos de Adobe Illustrator y PDF no solo como imágenes, sino también abrirlos y editarlos como documentos. Esta opción es útil si, por ejemplo, desea postprocesar un PDF cuyo documento de origen ya no está disponible.

Objetos

- Catorce nuevas herramientas para crear rombos, triángulos, bocadillos y mucho más. Hasta ahora, estos objetos a menudo tenían que crearse con la herramienta de polígono o trayectoria.



- Revisión de la selección de objetos y grupos.
- Redimensionamiento automático de objetos de texto durante la introducción con tamaños mínimo y máximo.
- Cambio automático del tamaño de los objetos de texto al hacer doble clic en un control de tamaño.
- Reglas de interacción para mover y estirar objetos. Esta opción es útil si, por ejemplo, desea asegurarse de que un objeto sólo puede moverse y/o estirarse verticalmente.
- Representación mejorada de la sombra paralela.
- Nueva unidad de medida **Píxel (px)** para los objetos.

Páginas

- Al asignar páginas Alias, el contenido, como imágenes y textos, se conserva aunque se trate de un diseño completamente distinto. Esta opción es útil si desea probar diferentes diseños con el mismo contenido.
- La opción **Nombre** permite dar un nombre a una página del documento. Esta opción es útil para orientarse más rápidamente en documentos de gran tamaño o para utilizar el nombre de la página como nombre de archivo al exportar páginas individuales.
- La opción **Color** de fondo permite especificar un color de fondo para una página de documento y/o una página de Alias. Esta opción le evita crear un objeto correspondiente en el tamaño de la página del documento.
- Puede asignar una página Alias a una página del documento arrastrándola y soltándola sobre el icono del documento en la paleta Páginas. Además, también puede asignar una página Alias arrastrándola y soltándola sobre la página del documento.
- La opción **Márgenes y columnas** permite definir márgenes y columnas individuales para cada página de Alias.

- La opción **Vista de página Alias** le permite controlar el aspecto visual de las páginas de alias. Esta opción es útil si desea visualizar diferentes diseños de páginas Alias.
- La posición de la línea separadora entre las páginas del documento y las páginas Alias en la paleta Páginas se guarda en las preferencias del programa.

Texto y tipografía

Generalidades

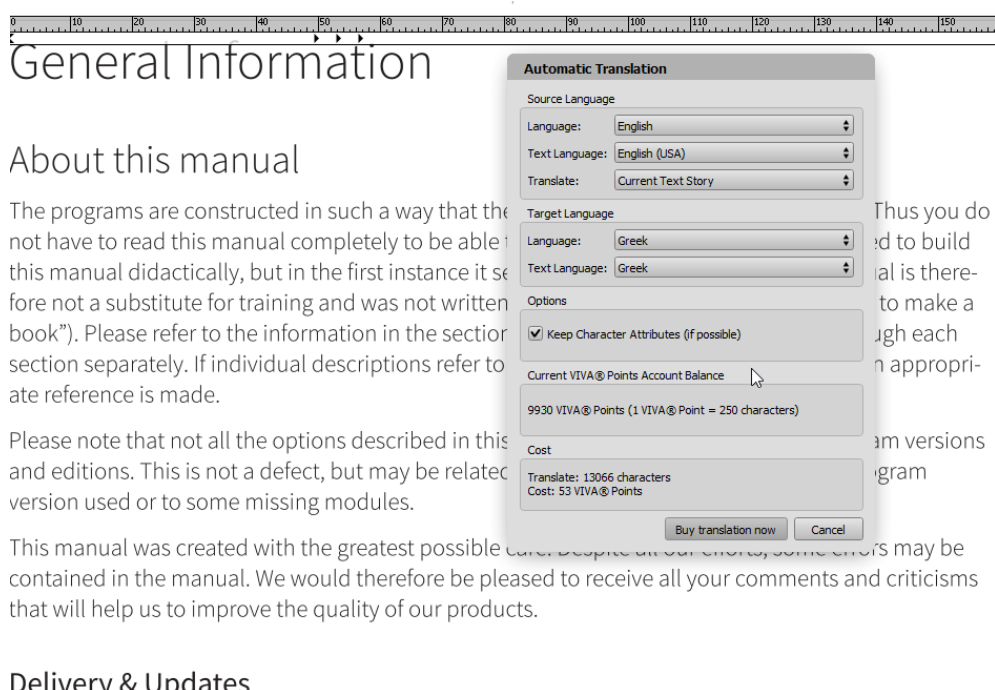
- La introducción de texto, especialmente de textos muy largos, se ha acelerado considerablemente.
- La opción **Texto en ruta** permite introducir y editar texto a lo largo de cualquier ruta. Esta opción es útil para mostrar textos en forma circular, por ejemplo.
- Opciones mejoradas para el recorrido del texto.
- Opciones mejoradas para crear tablas e índices, también en relación con las opciones **Estilos Grep** y **Hojas de estilo anidadas**.

Estilos

- La opción **Hoja de estilo siguiente** permite especificar otra hoja de estilo para hojas de estilo de párrafo que se aplica automáticamente al párrafo siguiente.
- La opción **Estilos debúsqueda** permite marcar automáticamente cualquier cadena con una hoja de estilo de caracteres.
- La opción **Hojas de estilo anidadas** permite marcar automáticamente el principio de un párrafo hasta un carácter especificado con una hoja de estilo de caracteres.
- La opción **Inspector de formato de texto** permite buscar cualquier atributo de estilo.
- La opción **Inclinación de caracteres** permite especificar un ángulo individual para la inclinación de un carácter. Esta opción es útil si la fuente tiene un estilo cursiva o si necesita un ángulo diferente.
- Opciones avanzadas de enlaces para URL y direcciones de correo electrónico.

Idioma

- La opción **Traducir** permite traducir todo un documento o sólo determinadas partes a más de 25 idiomas de forma totalmente automática en cuestión de segundos.

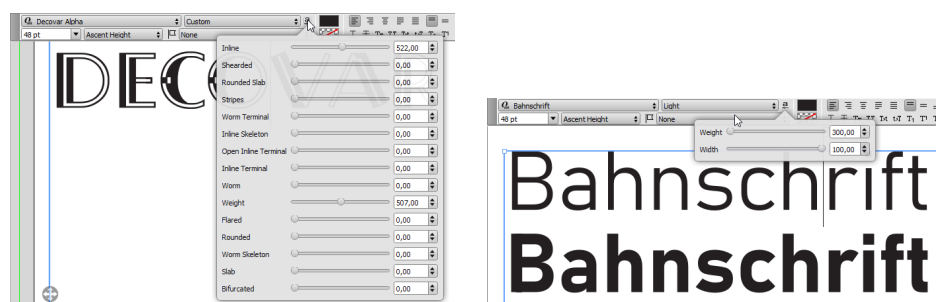


Delivery & Updates

- La opción **Diccionarios** le permite descargar e instalar diccionarios de libre acceso para la corrección ortográfica, la separación silábica y el tesoro en más de 50 idiomas de forma totalmente automática (sólo para Windows y macOS).
- La actualización de la biblioteca Duden le proporciona la última versión del Duden para la corrección ortográfica, la separación silábica y la revisión gramatical.

Fuentes

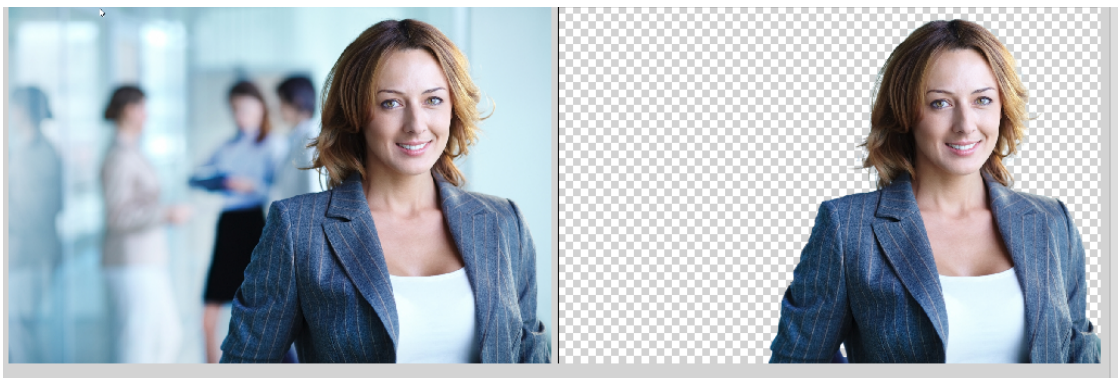
- Soporte para fuentes variables. Las opciones son determinadas dinámicamente por la fuente.



- Las fuentes que faltan pueden arrastrarse y soltarse en un documento.
- Paleta OpenType mejorada para numerales y conjuntos de formato.

Imágenes

- La opción **Recorte automático** permite eliminar el fondo de una imagen automáticamente. El programa detecta el fondo basándose en inteligencia artificial y resuelve incluso tareas difíciles, por ejemplo, con cabello humano. Dado que esta opción utiliza una solución de terceros, es de pago. La facturación es por imagen, siendo gratuitas todas las miniaturas y una imagen de alta resolución al mes. Para obtener más imágenes se necesitan Puntos VIVA©.



- La opción del modo **Intercambiar** permite intercambiar el contenido de las imágenes mediante arrastrar y soltar. Basta con seleccionar la opción en el menú o en la paleta de acceso rápido y arrastrar la imagen deseada con el botón del ratón pulsado sobre el objeto de imagen con el que se desea intercambiar. Al intercambiar, las imágenes se ajustan automáticamente al objeto de imagen respectivo para que no se creen espacios en blanco.
- La opción **Optimización del espacio en blanco** garantiza que no se creen espacios en blanco al mover y escalar las imágenes. Esta opción es especialmente útil para los principiantes.
- Con la opción **Rellenar marco automáticamente**, se garantiza que las imágenes importadas se ajusten automáticamente al objeto de imagen. Esto también tiene el efecto de que la escala existente de una imagen se pierde al importar una nueva imagen.
- La opción **Carpeta preferida** permite especificar para cada objeto de imagen qué carpeta debe abrirse al importar una nueva imagen. Esta opción es útil cuando se crean plantillas para usuarios finales. Por ejemplo, puede asegurarse de que el usuario importe un nuevo logotipo, principalmente desde la carpeta Logos.
- La opción **Calidad de exportación** le permite especificar para cada objeto de imagen la calidad con la que se exportará la imagen. Esta opción es útil si, por ejemplo, crea PDF del documento en su mayoría en baja resolución, pero el logotipo de la empresa debe exportarse siempre en alta resolución.

Tablas

- Todas las acciones en las tablas pueden deshacerse.
- Las filas y columnas pueden moverse o copiarse de forma interactiva.
- Se han ampliado los derechos de acceso a las tablas. Puede definir si un usuario puede crear tablas o modificar sólo filas/columnas o editar sólo el contenido.

Exportación/impresión

- La exportación de documentos PDF y su impresión se han acelerado considerablemente. Además de una aceleración general, el cálculo de imágenes en particular se ha acelerado significativamente. Al recalcular la resolución o convertir a otros espacios de color, se utilizan en paralelo todos los núcleos de procesador disponibles. Antes, las imágenes se calculaban una tras otra con un núcleo de procesador
- La opción **Convertir texto en rutas** permite forzar la conversión de texto en rutas al exportar PDF, aunque normalmente se incluya la fuente. Esta opción es útil si desea asegurarse de que los textos del PDF no son seleccionables ni editables.
- La opción **Enviar HTML por correo electrónico** permite exportar un documento como HTML para enviarlo por correo electrónico. Esta opción tiene en cuenta el hecho de que los programas de correo electrónico sólo tienen una fracción de la funcionalidad HTML de un navegador de Internet. Las imágenes se incluyen opcionalmente y se codifican en consecuencia (base64). Los documentos correspondientes también deben constar de una sola página de documento y también de una sola tabla
- La opción **Efectos** permite especificar la resolución de los efectos (por ejemplo, sombras paralelas, etc.) al exportar los PDF.
- La opción **Sustituir por el nombre de la página** permite especificar que se utilice el nombre de la página del documento para el nombre del archivo al exportar los PDF (en lugar del nombre del documento).

Interfaz de usuario

Menús y paletas

- La opción **Modo de trabajo** le permite determinar si es un usuario **Principiante**, **Avanzado** o **Profesional** al iniciar el programa por primera vez o posteriormente en las preferencias. La opción controla si deben mostrarse sólo algunas, muchas o todas las opciones del programa. Esta opción es útil si usted es un principiante y quiere acercarse a las posibilidades del programa paso a paso. Esta opción también funciona junto con la opción **Derechos de acceso** y es especialmente útil en la Edición Web basada en navegador.
- La paleta **Acceso Rápido** se ha revisado para textos y ampliado para imágenes, tablas, objetos y rutas
- La opción **Barra de herramientas** le permite crear sus propias paletas. Esta opción es útil si desea tener ciertas opciones del programa en acceso directo. Esta opción también funciona conjuntamente con la opción **Derechos de acceso** y es especialmente útil en la Edición Web basada en navegador.
- La opción **Barra de menús** en los derechos de acceso le permite especificar si un menú del programa debe mostrarse en absoluto. En este caso, el usuario sólo ve las paletas disponibles. En relación con la paleta **Acceso Rápido** fuertemente ampliada y las opciones para las **barras de herramientas**, es posible prescindir completamente del menú en muchos casos. Esta opción es especialmente útil en la Edición Web basada en navegador.

- Las opciones de **Barras de herramientas personalizadas relacionadas** con el documento en los **Derechos de acceso** le permiten especificar si desea mostrar paletas personalizadas vinculadas al documento. Esta opción es especialmente útil en la edición Web basada en navegador.
- Las opciones de **Barras de herramientas personalizadas relacionadas** con el programa en los **Derechos de acceso** le permiten especificar si desea mostrar paletas personalizadas que estén vinculadas al documento. Esta opción es especialmente útil en la edición Web basada en navegador.
- Se ha modificado la selección de colores en la paleta **Acceso** rápido. Las opciones de color, densidad y opacidad se han combinado en un solo cuadro de diálogo. Para la densidad y la opacidad, se han introducido controles deslizantes junto a los campos de entrada numérica.
- Se ha modificado el concepto de objetos transparentes. Los objetos se vuelven transparentes si tienen el color **Ninguno**. En versiones anteriores, la opción **Sombra** con el valor **Transparente** o **-1%** definía un objeto transparente.

