



Nouveautés de la version 11

Nouveautés de la version 11

La nouvelle version du programme offre des améliorations considérables et de nouvelles options qui simplifient la création de designs sophistiqués pour l'impression, l'Internet et les tablettes. La mise à jour est intéressante pour tous les utilisateurs qui souhaitent travailler plus rapidement, qui ont besoin de plus de confort, qui travaillent avec des documents volumineux, qui créent des documents pour les “médias sociaux”, les magazines ou les livres, ou qui partagent des documents avec d'autres utilisateurs.

Documents

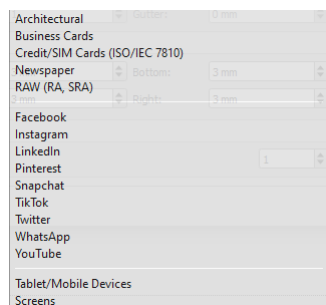
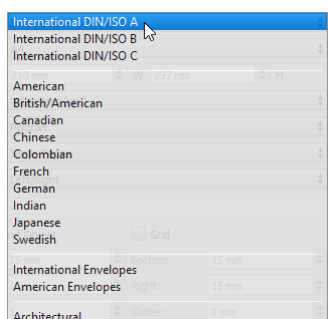
Créer de nouveaux documents

L'option **Nouveau** se compose désormais de quatre options : **Document**, **Document à partir d'un modèle**, **Collection** et **Bibliothèque**. Veuillez noter que toutes les options ne sont pas disponibles dans toutes les éditions.

Document

L'option permettant de créer un nouveau document a été restructurée et étendue:

- lus de 400 nouveaux formats de papier classés selon les normes internationales et nationales.
- Plus de 30 nouveaux formats de documents classés selon les normes internationales et nationales.
- Pour la première fois, le programme prend également en charge les formats numériques pour les tablettes, les appareils mobiles et les médias sociaux (Facebook, WhatsApp, Instagram, LinkedIn). Dans ce contexte, nous ne parlons donc plus de formats papier, mais de formats de documents. C'est pourquoi la nouvelle unité de mesure “Pixel (px)” a également été introduite.
- Tous les formats de documents ont désormais une unité de mesure prédéfinie. Par exemple, les formats américains ont automatiquement l'unité de mesure “pouce”, les formats numériques (Facebook, WhatsApp, etc.) ont automatiquement l'unité de mesure “pixel”.

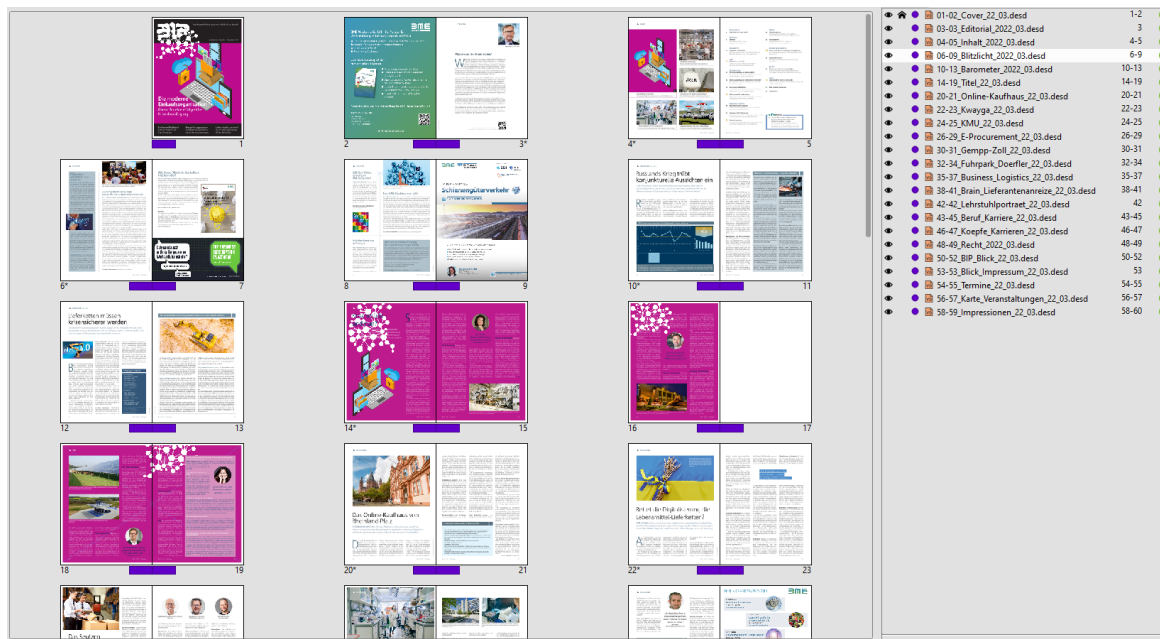


Document à partir d'un modèle

L'option **Document à partir d'un modèle** vous permet de créer un nouveau document sur la base d'un modèle stocké dans VivaCloud. VivaCloud fournit des modèles prêts à l'emploi pour plusieurs sujets (CV, brochures, etc.). Ces modèles peuvent être modifiés et adaptés à volonté. La gamme de modèles est régulièrement élargie et dépend de la langue.

Collection

L'option **Collection** vous permet de combiner plusieurs documents (mise en page) en un seul document (collection). Cette option est utile si, par exemple, vous souhaitez créer un magazine, un journal, un livre ou un projet similaire composé de plusieurs documents.



En outre, vous pouvez utiliser la Collection pour:

- synchroniser les couleurs, les feuilles de style, les calques, les pages alias ou les préférences entre les documents,
- créer automatiquement des répertoires inter-documents (tables des matières, index, etc.) pour tous les documents de la collection,
- combiner des documents ayant des formats de page différents, et
- exporter tous les documents de la collection en un seul PDF,
- archiver des collections et/ou leurs documents.

Bibliothèque

L'option **Bibliothèque** vous permet d'organiser et de stocker des objets et des images dans une bibliothèque. Cette option est utile si vous souhaitez créer, par exemple, un magazine ou un journal ou un projet similaire dans lequel vous souhaitez utiliser des objets, des groupes, des textes, des styles ou des images récurrents.

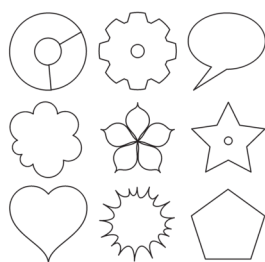
Ouverture des documents

- L'ouverture des documents a été considérablement accélérée.

- L'option **Documents dépendants** permet d'ouvrir automatiquement plusieurs documents en plus du document sélectionné. Cette option est utile lorsque, par exemple, vous souhaitez ouvrir un document et sa bibliothèque en même temps.
- L'ouverture de documents à partir de **VivaCloud** permet de rechercher des fichiers à l'aide de mots-clés.
- L'ouverture de documents **InDesign** a été améliorée.
- Les options **AI** et **PDF** vous permettent d'importer des documents Adobe Illustrator et PDF non seulement en tant qu'images, mais aussi de les ouvrir et de les modifier en tant que documents. Cette option est utile si, par exemple, vous souhaitez post-traiter un PDF dont le document source n'est plus disponible.

Objets

- Quatorze nouveaux outils pour créer des losanges, des triangles, des bulles, etc. Jusqu'à présent, ces objets devaient souvent être créés à l'aide de l'outil polygone ou chemin



- Révision de la sélection des objets et des groupes.
- Redimensionnement automatique des objets texte lors de la saisie avec des tailles minimales et maximales.
- Redimensionnement automatique des objets texte en double-cliquant sur une poignée de dimensionnement.
- Règles d'interaction pour le déplacement et l'étirement des objets. Cette option est utile si, par exemple, vous voulez vous assurer qu'un objet ne peut être déplacé et/ou étiré que verticalement.
- Amélioration de la représentation de l'ombre portée.
- Nouvelle unité de mesure **Pixel (px)** pour les objets.

Pages

- Lors de l'attribution de pages Alias, le contenu, tel que les images et les textes, est préservé même si la mise en page est complètement différente. Cette option est utile si vous souhaitez essayer différentes conceptions avec le même contenu.
- L'option **Nom** vous permet de donner un nom à une page de document. Cette option est utile pour se repérer plus rapidement dans les documents volumineux ou pour utiliser le nom de la page comme nom de fichier lors de l'exportation de pages individuelles.

- L'option **Couleur d'arrière-plan** vous permet de spécifier une couleur d'arrière-plan pour une page de document et/ou une page alias. Cette option vous évite de créer un objet correspondant à la taille de la page du document.
- Vous pouvez assigner une page Alias à une page de document en la faisant glisser sur l'icône du document dans la palette **Pages**. En outre, vous pouvez également affecter une page alias en la faisant glisser sur la page du document.
- L'option **Marges et Colonnes** vous permet de définir des marges et des colonnes individuelles pour chaque page alias.
- L'option **Affichage des pages Alias** vous permet de contrôler l'aspect visuel des pages Alias. Cette option est utile si vous souhaitez visualiser différentes conceptions de pages Alias.
- La position de la ligne de séparation entre les pages du document et les pages Alias dans la palette **Pages** est enregistrée dans les préférences du programme.

Texte et typographie

Généralités

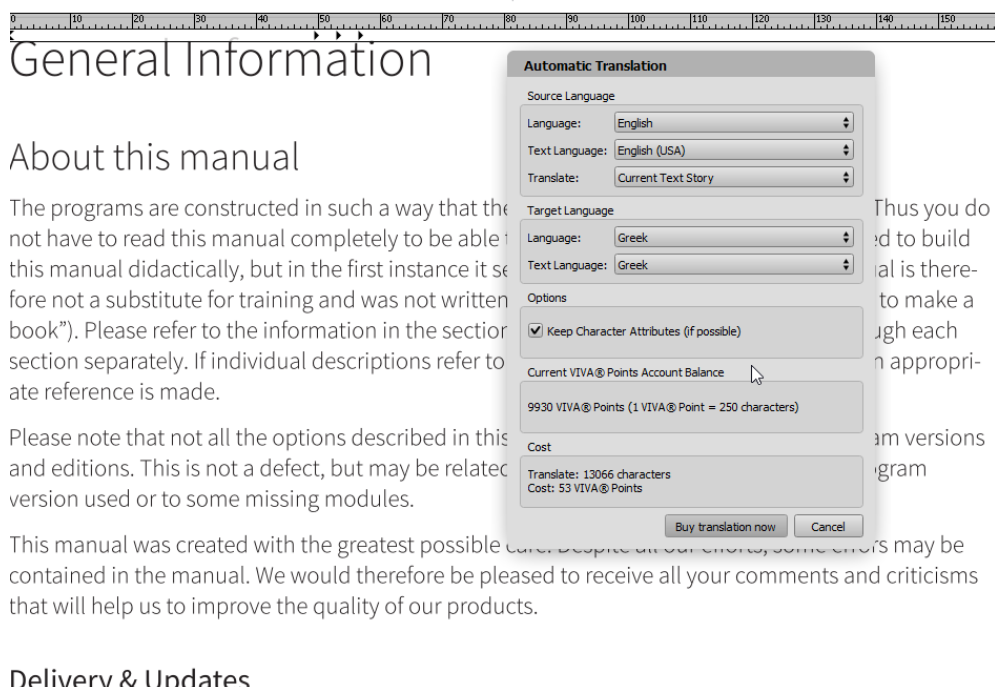
- La saisie de texte, en particulier de textes très longs, a été considérablement accélérée.
- L'option Texte sur tracé vous permet de saisir et de modifier du texte le long d'un chemin quelconque. Cette option est utile pour afficher des textes sous forme circulaire, par exemple.
- Options améliorées pour le contournement du texte.
- Options améliorées pour la création de tableaux et d'index, également en relation avec les options Styles Grep et Styles imbriquées.

Styles

- L'option **Feuille de Style suivante** vous permet de spécifier une autre feuille de style de paragraphe pour les feuilles de style de paragraphe qui est automatiquement appliquée au paragraphe suivant.
- L'option **Styles Grep** vous permet de marquer automatiquement n'importe quelle chaîne de caractères avec une feuille de style de caractères.
- L'option **Feuilles de style imbriquées** vous permet de marquer automatiquement le début d'un paragraphe jusqu'à un caractère spécifié à l'aide d'une feuille de style de caractères.
- L'option **Inspecteur de format de texte** vous permet de rechercher n'importe quel attribut de style.
- L'option **Inclinaison des caractères** vous permet de spécifier un angle individuel pour l'inclinaison d'un caractère. Cette option est utile si la police a un style italique ou si vous avez besoin d'un angle différent.
- Options avancées de liens pour les URL et les adresses électroniques.

Langue

- L'option **Traduire** vous permet de traduire un document entier ou seulement certaines parties dans plus de 25 langues de manière entièrement automatique en quelques secondes.

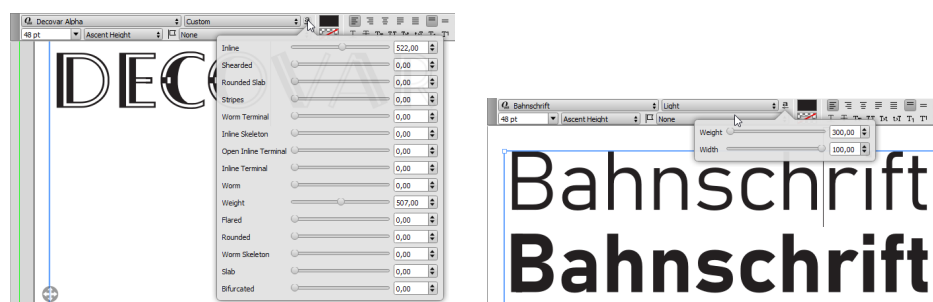


Delivery & Updates

- L'option **Dictionnaires** vous permet de télécharger et d'installer des dictionnaires gratuits pour la vérification orthographique pour la vérification orthographique, la césure et le thésaurus dans plus de 50 langues de façon entièrement automatique (Windows & macOS uniquement).
- La mise à jour de la bibliothèque **Duden** vous permet de disposer de la dernière version du Duden pour la vérification orthographique, la césure et la vérification grammaticale.

Polices

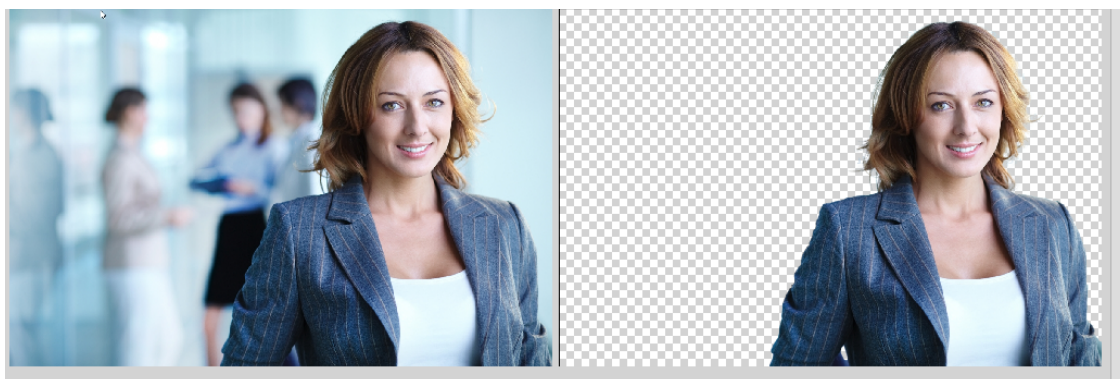
- Prise en charge des polices variables. Les options sont déterminées dynamiquement par la police.



- Les polices manquantes peuvent être glissées et déposées dans un document.
- Palette OpenType améliorée pour les chiffres et les jeux de formats.

Images

- L'option **Découpage automatique** vous permet de supprimer automatiquement l'arrière-plan d'une image. Le programme détecte l'arrière-plan en se basant sur l'intelligence artificielle et résout même les tâches difficiles, par exemple avec des cheveux humains. Comme cette option fait appel à une solution tierce, elle est payante. La facturation se fait par image, toutes les vignettes et une image haute résolution par mois étant gratuites. Pour obtenir d'autres images, vous devez disposer de points VIVA©.



- L'option **Mode de permutation** vous permet d'échanger le contenu des images par glisser-déposer. Il suffit de sélectionner l'option dans le menu ou dans la palette d'accès rapide et de faire glisser l'image souhaitée, en maintenant le bouton de la souris enfoncé, sur l'objet image avec lequel vous souhaitez l'échanger. Lors de la permutation, les images sont automatiquement ajustées à l'objet image respectif afin de ne pas créer d'espaces blancs.
- L'option **Optimisation des espaces blancs** permet de s'assurer qu'aucun espace blanc n'est créé lors du déplacement et de la mise à l'échelle des images. Cette option est particulièrement utile pour les débutants.
- L'option **Remplir le bloc proportionnellement** permet d'adapter automatiquement les images importées à l'objet image. Cette option a également pour effet que la mise à l'échelle existante d'une image est perdue lors de l'importation d'une nouvelle image.
- L'option **Dossier préféré** vous permet de spécifier pour chaque objet image le dossier qui doit être ouvert lors de l'importation d'une nouvelle image. Cette option est utile lors de la création de modèles pour les utilisateurs finaux. Par exemple, vous pouvez vous assurer que l'utilisateur importe un nouveau logo, principalement à partir du dossier Logos.
- L'option **Qualité d'exportation** vous permet de spécifier, pour chaque objet image, la qualité à laquelle l'image sera exportée. Cette option est utile si, par exemple, vous créez des PDF du document principalement en basse résolution, mais que le logo de l'entreprise doit toujours être exporté en haute résolution.

Tableaux

- Toutes les actions effectuées dans les tableaux peuvent être annulées.
- Les lignes et les colonnes peuvent être déplacées ou copiées de manière interactive.
- Les droits d'accès aux tableaux ont été étendus. Vous pouvez définir si un utilisateur peut créer des tableaux ou modifier uniquement les lignes/colonnes ou le contenu.

Exportation/impression

- L'exportation de PDF et l'impression de documents ont été considérablement accélérées. En plus d'une accélération générale, le calcul des images en particulier a été considérablement accéléré. Lors du recalcul de la résolution ou de la conversion vers d'autres espaces colorimétriques, tous les cœurs de processeur disponibles sont utilisés en parallèle. Auparavant, les images étaient calculées l'une après l'autre avec un seul cœur de processeur.
- L'option **Convertir le texte en tracés** vous permet de forcer la conversion du texte en chemins lors de l'exportation de PDF, même si la police est normalement incluse. Cette option est utile si vous voulez vous assurer que les textes dans le PDF ne sont pas sélectionnables ou modifiables.
- L'option **Créer des signets PDF** permet de créer automatiquement un signet de table des matières lors de l'exportation de PDF.
- L'option **Email HTML** permet d'exporter un document au format HTML pour l'envoyer par courrier électronique. Cette option tient compte du fait que les programmes de messagerie électronique ne disposent que d'une fraction de la fonctionnalité HTML d'un navigateur Internet. Les images sont optionnellement incluses et encodées en conséquence (base64). Les documents correspondants ne doivent comporter qu'une seule page et qu'un seul tableau.
- L'option **Effets** permet de spécifier la résolution des effets (par exemple, ombres portées, etc.) lors de l'exportation des PDF.
- L'option **Remplacer par le nom de la page** permet de spécifier que le nom de la page du document est utilisé comme nom de fichier lors de l'exportation de PDF (au lieu du nom du document).

Interface utilisateur

Menus & Palettes

- L'option **Mode de travail** vous permet de déterminer si vous êtes un utilisateur **débutant**, **avancé** ou **professionnel** lorsque vous démarrez le programme pour la première fois ou par la suite dans les préférences. L'option détermine si seules quelques options, plusieurs options ou toutes les options du programme doivent être affichées. Cette option est utile si vous êtes un débutant et que vous souhaitez aborder les possibilités du programme étape par étape. Cette option fonctionne également en conjonction avec l'option **Droits d'Accès** et est particulièrement utile dans l'édition Web basée sur le navigateur.
- La palette **Accès Rapide** a été revue pour les textes et étendue pour les images, les tableaux, les objets et les tracés.
- L'option **Barre d'outil** vous permet de créer vos propres palettes. Cette option est utile si vous souhaitez avoir un accès direct à certaines options du programme. Cette option fonctionne également en conjonction avec l'option **Droits d'Accès** et est particulièrement utile dans l'édition Web basée sur le navigateur.
- L'option **Barre de menu** des Droits d'Accès permet de spécifier si un menu de programme doit être affiché. Dans ce cas, l'utilisateur ne voit que les palettes disponibles. Grâce à la palette d'**Accès Rapide** fortement étendue et aux options des barres d'outils, il est possible de se passer complètement du menu dans de nombreux cas. Cette option est particulièrement utile dans l'édition Web basée sur le navigateur.

- Les options **Barres d'outils personnalisées liées au document** dans les Droits d'Accès permettent de spécifier si les palettes personnalisées liées au document doivent être affichées. Cette option est particulièrement utile dans l'édition Web basée sur un navigateur.
- Les options **Barres d'outils personnalisées liées au logiciel** dans les Droits d'Accès vous permettent de spécifier si vous voulez afficher les palettes personnalisées qui sont attachées au document. Cette option est particulièrement utile dans l'édition Web basée sur un navigateur.
- La sélection des couleurs dans la palette d'**Accès Rapide** a été modifiée. Les options de couleur, de densité et d'opacité ont été regroupées dans une seule boîte de dialogue. Pour la densité et l'opacité, des curseurs ont été introduits à côté des champs de saisie numérique.
- Le concept des objets transparents a été modifié. Les objets deviennent transparents s'ils ont la couleur **Aucune**. Dans les versions précédentes, l'option Ombre avec la valeur Transparent ou -1% définissait un objet transparent.

